

# ACCIONS DE CUSTÒDIA PER A PROMOURE LA CONSERVACIÓ DE L'ÀREA MARINA CANONS DEL MARESME



Miriam Romagosa, Carla Álvarez i Manel Gazo  
SUBMON – Conservació, Estudi i Divulgació del Medi Marí.  
C/ Rabassa, 49-51 Loc-1 08024 Barcelona - www.submon.org



La Custòdia Marina es defineix com “una estratègia de conservació que intenta generar la responsabilitat dels organismes competencials i dels usuaris del medi marí en la seva conservació i el bon ús dels seus recursos naturals, culturals i paisatgístics”.

Sota aquest marc de treball, s’ha desenvolupat un programa d’accions de custòdia per tal de promoure la conservació de l’Àrea Marina Canons del Maresme, a través de la implicació dels usuaris del medi marí, els ens de govern locals i l’administració competent. Una de les línies estratègiques a seguir es la de promoure la protecció de la zona de cara a la preservació de cetacis, que son un dels valors ecològics de major importància.

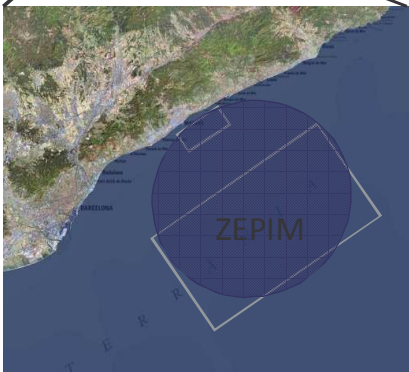
## Àrea de Custòdia

L'àrea marina de custòdia, amb una extensió de 2300 Km<sup>2</sup>, es troba situada davant la comarca del Maresme, La Selva i el Barcelonès i s’hi troben dos hàbitats diferenciats: La zona de canons submarins i la zona costanera.



L'àrea de Canons submarins, més allunyada de la costa, fou proposada l'any 2002 com a zona ZEPIM (Zona especialment protegida d'importància pel Mediterrani) fruit d'un estudi dut a terme pel Ministeri de Medi Ambient per definir àrees importants per a la conservació dels cetacis.<sup>1</sup> La zona compresa entre els canons i la costa es caracteritza

per la presència d'una praderia posidònia (*Posidonia oceanica*) ja inclosa a la Xarxa Natura 2000 i per la presència de dofins mulars (*Tursiops truncatus*) una espècie costanera inclosa al Catàleg Nacional d'Espècies Amenaçades i a la Directiva Hàbitats en els annexos II y IV.



## Per què realitzar accions de custòdia als Canons Submarins del Maresme?

### Valors ecològics

•Dins l'àrea marina de custòdia hi podem trobar 5 de les 8 espècies de cetacis presents al Mediterrani: El rorcual comú (*Balaenoptera physalus*), el cap d'olla gris (*Grampus griseus*), el dofí llistat (*Stenella coeruleoalba*), el dofí comú (*Delphinus delphis*) i el dofí mular així com una espècie de tortuga, la tortuga babaua (*Caretta caretta*). Totes aquestes espècies es troben incloses dins el Catàleg Nacional d'Espècies Amenaçades i una d'elles, el dofí mular, és troba dins l'annex II i IV de la Directiva Hàbitats degut a la recessió que experimenten les seves poblacions mediterrànies<sup>2</sup>.

•Cal destacar també la importància dels canons submarins com a estructures canalitzadores de la matèria orgànica de la superfície terrestre fins a les planes abissals. Aquesta característica els converteix en hàbitats rics en nutrients i amb una elevada biodiversitat.



### Impactes ambientals

•El tràfic marítim de mercaderies i de passatgers (creuers i ferris) generen contaminació acústica<sup>3</sup> i a vegades la col·lisió accidental amb grans cetacis, com el rorcual comú.

•La contaminació química i orgànica provinent de les aigües residuals del litoral, dels abocaments accidentals d'operacions portuàries i del riu Besòs.

•La gran gran quantitat de deixalles en forma de plàstics i altres materials.

•La intensa activitat pesquera present a l'àrea fa que la major part de les espècies comercials de peix es trobin sota una elevada pressió pesquera, fet que repercuteix directament sobre els cetacis pel que fa a la disponibilitat de l'aliment<sup>4</sup>.

•Finalment, i sobretot durant els mesos d'estiu, la presència de molts vaixells esportius també provoca un impacte important, tant pel soroll com per la aproximació inadequada als animals.

## Com es promou la protecció?

Per a la declaració d'una àrea com a protegida és necessari dur a terme els següents passos:

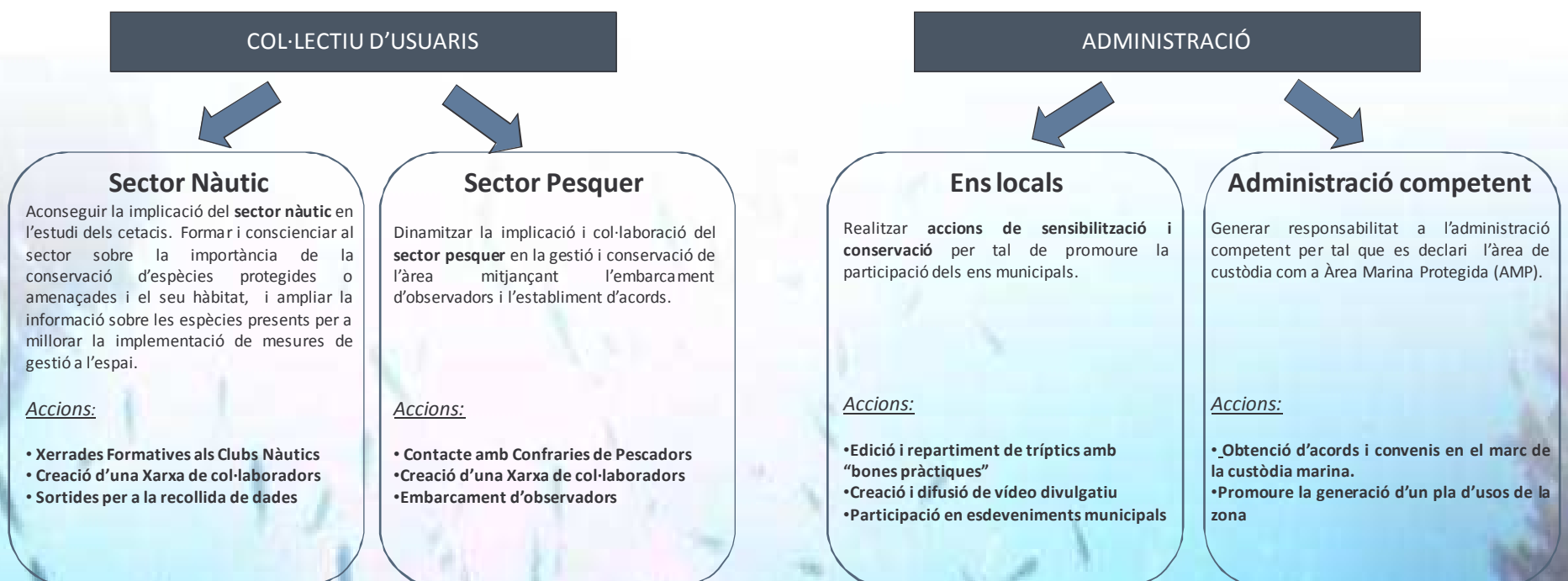
- Estudiar les espècies que hi habiten per determinar quin ús fan de la zona i com es distribueixen.
- La divulgació dels valors ecològics de la zona així com el suport de tots els usuaris de l'àrea.
- Generació de responsabilitats a les administracions competents perquè es declari legalment la zona com a protegida i s'hi estableixin mesures de protecció.

Amb aquest programa de custòdia es pretén completar una part d'aquest procés amb l'objectiu final de crear una Àrea Marina Protegida (AMP) als Canons del Maresme i la zona adjacent.



## Accions de custòdia

Les accions van encaminades a l'establiment d'acords de custòdia que contribueixin a la protecció de l'àrea marina dels Canons del Maresme. Degut a que es tracta d'un àmbit marí d'aigües exteriors on l'única administració competent és l'Estat es proposa l'establiment d'acords amb usuaris i ens locals basats en el compromís i la col·laboració.



1. Raga, J. A. and Pantoja, J. (eds). 2004. *Proyecto Mediterráneo. Zonas de especial interés para la conservación de los cetáceos en el Mediterráneo español*. 219pp. Ministerio de Medio Ambiente. Organismo Autónomo Parques Nacionales. Madrid.  
2. Forcada J., Gazo M., Aguilari A., Gonzalvo J., Fernández-Contreras M. (2004). *Bottlenose dolphin abundance in the NW Mediterranean: addressing heterogeneity in distribution*. Mar Ecol Prog Ser. Vol. 275: 275-287  
3. Mas, A., van der Schaar, M., Morell, M., Alonso, J.M., Llarena, M., Solé, M., André, M., *Acoustic map of the oceans: a tool for management*. 22nd Annual Conference of the European Cetacean Society, Egmond and Zee, The Netherlands, Mar 2008.  
4. Bearzi G., Fortuna C.M., Reeves R. (2008). *Ecology and conservation of common bottlenose dolphins Tursiops truncatus in the Mediterranean Sea*. Mammal Rev.